



ELECTROCENTRALE BUCUREȘTI S.A.

„în reorganizare judiciară”, „in judicial reorganisation”, „en redressement”

Splaiul Independenței nr. 227, cod poștal 060041, sector 6, București

Tel.: +4021.275.11.03, Fax: +4021.275.14.05

office@elcen.ro, www.elcen.ro

C.U.I.: 15189596, R.C.: J40/1696/2003



APROBAT
DIRECTOR COMERCIAL
Adrian DIACONU

Secțiunea III

Caiet de sarcini pentru achiziție robinet fluture Dn300 mm Pn10 bar– pentru Ciclul Combinat Vest

1 Introducere.

Caietul de sarcini face parte integrantă din documentația de atribuire și constituie ansamblul cerințelor pe baza cărora se elaborează de către fiecare ofertant propunerea tehnică.

Caietul de sarcini întocmit pe loturi conține, în mod obligatoriu, specificații tehnice. Acestea definesc, după caz și fără a se limita la cele ce urmează, caracteristici referitoare la nivelul calitativ, tehnic și de performanță, siguranța în exploatare, dimensiuni, precum și sisteme de asigurare a calității, terminologie, simboluri, teste și metode de testare, ambalare, etichetare, marcare, condițiile pentru certificarea conformității cu standarde relevante sau altele asemenea.

În cadrul acestei proceduri, societatea Electrocentrale Bucuresti in reorganizare judiciara, in judicial reorganisation, en redressement, îndeplinește rolul de Autoritatea contractantă, respectiv Autoritatea contractantă în cadrul Contractului.

Pentru scopul prezentei secțiuni a Documentației de Atribuire, orice activitate descrisă într-un anumit capitol din Caietul de Sarcini și nespecificată explicit în alt capitol, trebuie interpretată ca fiind menționată în toate capitolele unde se consideră de către Ofertant că aceasta trebuia menționată pentru asigurarea îndeplinirii obiectului Contractului.

2 Contextul realizării acestei achiziții de produse

2.1 Informații despre Autoritatea contractantă

Societatea Electrocentrale București S.A., denumită în continuare ELCEN, este persoană juridică de naționalitate română, având forma juridică de societate comercială pe acțiuni, fiind înființată în baza HG 1524/2002 ca urmare a reorganizării S.C. Termoelectrica S.A. și funcționarea unor societăți comerciale în domeniul energetic.

Sediul social al ELCEN este în România, municipiul București, str. Splaiul Independenței nr. 227, sectorul 6.

ELCEN este înmatriculată la Registrul Comerțului sub nr. J/40/1696/2003, având ca scop producerea și furnizarea energiei electrice, producerea, dispecerizarea, transportul, distribuția și furnizarea energiei termice, precum și efectuarea, cu respectarea legislației în vigoare, de acte de comerț corespunzătoare obiectului de activitate "Productia de energie electrica" – Cod CAEN 3511. Durata ELCEN este nelimitată, cu începere de la data înmatriculării în Registrul Comerțului.

ELCEN are în componența sa 5 (cinci) sedii secundare, puncte de lucru, fără personalitate juridică, astfel:

Centrala Termoelectrică Grozăvești	București, Str. Splaiul Independenței nr. 229, sector 6
Centrala Termoelectrică București Vest	București, Bdul. Timișoara nr. 106, sector 6
Centrala Termoelectrică Progresu	București, str. Pogoanelor nr. 1A, sector 4
Centrala Termoelectrică București Sud	București, str. Releului nr. 2B, sector 3
Uzina de Reparații	București, str. Releului nr. 2B, lotul 12/1, sector 3

Începând cu data de 6 octombrie 2016, ELCEN se află în procedură de insolvență cu menținerea dreptului de administrare, reglementată de Legea nr. 85/2014 privind procedurile de prevenire a insolvenței și de insolvență, făcând obiectul dosarului nr. 35304/3/2016, aflat pe rolul Tribunalului București. Procedura de insolvență a ELCEN se află în prezent în perioadă de reorganizare.

2.2 Informații despre contextul care a determinat achiziționarea produselor

Achiziția produselor din prezentul caiet de sarcini se face în scopul utilizării la:

- a) reparațiile planificate la mijloacele fixe din CTE VEST - ELCEN.

2.3 Informații despre beneficiile anticipate de către Autoritatea contractantă

Achiziția este necesară pentru menținerea în funcțiune, a instalațiilor tehnologice ciclului combinat și care la scoaterea din funcțiune ca urmare a defectării introduc limitări majore și de durată la sarcina termică și electrică.

3 Descrierea produselor solicitate

3.1 Obiectivul general la care contribuie furnizarea produselor

Produsele ce fac obiectul prezentului Caiet de sarcini sunt pentru montarea în instalațiile tehnologice ale Ciclului Combinat.

3.2 Obiectivul specific la care contribuie furnizarea produselor

Pentru ELCEN după sezonul rece, la începutul sezonului de revizii și reparații programate la toate agregatele și instalațiile de producere a energiei electrice și termice din termocentrale, urmează ca instalațiile de bază să fie disponibile în totalitate pentru

productia de energie electrica si termica pentru Municipiul Bucuresti la inceputul urmatorului sezonului rece.

3.3 Produsele solicitate pe loturi de produse

3.3.1 Robinete fluture , prezentat in anexa 1 la prezentul caiet de sarcini cu cantitatile necesare si caracteristicile tehnice de baza dupa cum urmeaza

- Robinet fluture Dn 300 Pn 10 bar, Tn 60 °C (doar robinetul fluture) care va inlocui robinetul original Sirca 10PGB 35 A - Fisa tehnica nr.2 care va fi pregatit pentru montarea actionari existente in CTE Vest

Adresa depozitului din cadrul ELCEN, la care se livreaza robinetele este::

- CTE VEST Bd. Timisoara nr 106 , Sector 6, Bucuresti;

Garanția tehnică solicitată pentru produsele care fac obiectul prezentului caiet de sarcini este de minim 18 luni de la punerea în funcțiune (montaj), dar nu mai mult de 36 luni de la livrarea produselor..

Termenul de livrare pentru produsul care face obiectul prezentului caiet de sarcini este de 80 zile calendaristice de la data semnarii contractului de catre ambele parti.

La elaborarea ofertei tehnice ofertantul va tine seama de toate cerintele descrise in prezentul caiet de sarcini inclusiv anexele.

3.4 Garanție

Robinetul trebuie să fie acoperite de garanție pentru cel puțin perioada solicitată pentru fiecare produs. Perioada de garanție începe de la data receptiei cantitative sau în cazul amânării din cauze care nu țin de Contractant, la un interval egal cu numarul de zile dupa stingerea cauzei care a generat amanarea.

Garanția tehnică solicitată este de minim 18 luni de la punerea în funcțiune (montaj), dar nu mai mult de 36 luni de la livrarea produsului.

Garanția trebuie sa acopere toate costurile rezultate din remedierea defectelor în perioada de garanție, inclusiv, dar fără a se limita la:

- i. repararea tuturor componentelor defecte sau furnizarea unor noi componente;
- ii. înlocuirea părților defecte;
- iii. inlocuirea produsului daca este necesar;

3.5 Livrare, ambalare, etichetare, transport si asigurare pe durata transportului

Termenul de livrare este cel menționat pentru produs (80 zile calendaristice). Robinetul este considerat livrat când toate activitățile în cadrul contractului au fost realizate și produsul este receptionat de Autoritatea contractantă.

Produsul va fi livrate cantitativ și calitativ la locul indicat de Autoritatea contractantă .

Contractantul va ambala și eticheta produsul furnizat astfel încât să prevină orice daună sau deteriorare în timpul transportului acestora către destinația stabilită

Dacă este cazul, ambalajul trebuie prevăzut astfel încât să reziste, fără limitare, manipulării accidentale, expunerii la temperaturi extreme, sării și precipitațiilor din timpul transportului și depozitării în locuri deschise. În stabilirea mărimii și greutateii ambalajului Contractantul va lua în considerare, acolo unde este cazul, distanța față de destinația finală a produselor furnizate și eventuala absență a facilităților de manipulare la punctele de tranzitare.

Transportul și toate costurile asociate sunt în sarcina exclusivă a contractantului. Produsul va fi asigurat împotriva pierderii sau deteriorării intervenite pe parcursul transportului și cauzate de orice factor extern.

Destinația de livrare este cea comunicată pentru produs.

Contractantul este responsabil pentru livrarea în termenul agreat al produsului și se consideră că a luat în considerare toate dificultățile pe care le-ar putea întâmpina în acest sens și nu va invoca nici un motiv de întârziere sau costuri suplimentare.

Produsul livrat va purta marcaj CE

La livrarea produsului se vor preda cărțile tehnice ale acestuia (manual de utilizare, conservare și păstrare a robinetelor, limitele de intervenție posibile în perioada de garanție postgaranție) precum și buletinele și certificatele de calitate pentru materialele de bază, buletine pentru controlul nedistructiv, verificările, controalele, inspecțiile efectuate de fabricant. Robinetul va fi însoțit de desene de ansamblu cu cote de gabarit, desenul în secțiune al robinetului, indicația materialului din care sunt executate reperiile componente. Toată documentația tehnică va fi tradusă în limba română

3.6 Instalare, punere în funcțiune, testare

După instalare și punere în funcțiune, ELCEN va efectua teste funcționale ale produsului. Testarea produsului va avea în vedere următoarele elemente: realizarea probei de presiune la parametri nominali de funcționare, probe de acționare închis /deschis a robinetului.

Contractantul va efectua pe cheltuiala sa și fără nici un fel de costuri din partea Autorității/entității contractante toate testele pentru a asigura funcționarea produsului la parametri agreați. Contractantul rămâne responsabil pentru protejarea produsului luând toate măsurile adecvate pentru a preveni lovituri, zgârieturi și alte deteriorări, până la acceptare de către Autoritatea/entitatea contractantă.

4 Documentații ce trebuie furnizate Autorității contractante în legătură cu produsul

Documentațiile pe care Contractantul trebuie să le furnizeze Autorității contractante în cadrul contractului la livrarea produsului, sunt:

1. Avizul de expediție.

2. Documente de transport/ scrisoare de trasură, CMR.
3. Certificatul de origine și declarația vamală de import, dacă produsele provin din alt stat care nu este membru UE.
4. Certificatul de calitate.
5. Declarația de conformitate tip CE, conform HG 123/2015 și Directiva Europeană PED 97/23/EC actualizată prin EC 68/2016.
6. Certificatul de garanție.
7. Cărți tehnice, cataloage și alte documentații similare care să prezinte caracteristicile și proprietățile produselor, condiții impuse pentru păstrarea, întreținerea și îndeplinirea rolului funcțional, alte elemente privind manipularea, conservarea precum și orice instrucțiuni și documentații de utilizare.

La livrarea produsului se vor preda cărțile tehnice ale acestora (manual de utilizare, conservare și păstrare a robinetelor, limitele de intervenție posibile în perioada de garanție postgaranție) precum și buletinele și certificatele de calitate pentru materialele de bază, buletine pentru controlul nedistructiv, verificările, controalele, inspecțiile efectuate de fabricant. Robinetele vor fi însoțite de desene de ansamblu cu cote de gabarit, desenul în secțiune al robinetelor, indicația materialului din care sunt executate reperetele componente. Toată documentația tehnică va fi tradusă în limba română

5 Recepția produselor

Recepția se va realiza după livrarea produsului la locația indicată de Autoritatea contractantă. Comisia de recepție din CTE VEST- ELCEN (locul de livrare) recepționează cantitativ și calitativ produsul livrat, în termen de trei zile lucrătoare de la data livrării, cu participarea unui reprezentant al furnizorului. Comisia de recepție controlează toată documentația solicitată de autoritatea contractantă la livrarea produsului. Datele se consemnează în NRCD (nota de recepție și constatare diferențe).

6 Modalități și condiții de plată

Contractantul va emite factura pentru produsul livrat. Factura va avea menționat numărul contractului, datele de emisie și de scadență ale facturii respective. Facturile vor fi trimise în original la Autoritatea contractantă, Splaiul Independenței Nr 227 Sector 6 București.

Documentele solicitate la livrare pentru întocmire NRCD sunt :

1. Avizul de expediție.
2. Documente de transport/ scrisoare de trasură, CMR.
3. Certificatul de origine și declarația vamală de import, dacă produsele provin din alt stat care nu este membru UE.
4. Certificatul de calitate.
5. Declarația de conformitate tip CE, conform HG 123/2015 și Directiva Europeană PED 97/23/EC actualizată prin EC 68/2016.
6. Certificatul de garanție.
7. Cărți tehnice, documentații care să prezinte caracteristicile și proprietățile produselor, condiții impuse pentru păstrarea, întreținerea și îndeplinirea rolului funcțional, alte elemente privind manipularea, conservarea precum și orice instrucțiuni și documentații de utilizare.

7. Cadrul legal care guvernează relația dintre Autoritatea/entitatea contractantă și Contractant (inclusiv în domeniile mediului, social și al relațiilor de muncă)

Ofertantul devenit Contractant are obligația de a respecta în executarea Contractului, obligațiile aplicabile în domeniul mediului, social și al muncii instituite prin dreptul Uniunii, prin dreptul național, prin acorduri colective sau prin dispozițiile internaționale de drept în domeniul mediului, social și al muncii enumerate în anexa X la Directiva 2014/24, respectiv

- i. Convenția nr. 87 a OIM privind libertatea de asociere și protecția dreptului de organizare;*
- ii. Convenția nr. 98 a OIM privind dreptul de organizare și negociere colectivă;*
- iii. Convenția nr. 29 a OIM privind munca forțată;*
- iv. Convenția nr. 105 a OIM privind abolirea muncii forțate;*
- v. Convenția nr. 138 a OIM privind vârsta minimă de încadrare în muncă;*
- vi. Convenția nr. 111 a OIM privind discriminarea (ocuparea forței de muncă și profesie);*
- vii. Convenția nr. 100 a OIM privind egalitatea remunerației;*
- viii. Convenția nr. 182 a OIM privind cele mai grave forme ale muncii copiilor;*
- ix. Convenția de la Viena privind protecția stratului de ozon și Protocolul său de la Montreal privind substanțele care epuizează stratul de ozon;*
- x. Convenția de la Basel privind controlul circulației transfrontaliere a deșeurilor periculoase și al eliminării acestora (Convenția de la Basel);*

SEF SERVICIU APROVIZIONARE

Sorin VASILESCU



Intocmit
Lucian DUMITRU



LISTA ROBINETELOR SPECIALE LA CICLUL COMBINAT VEST

Nr.	Dn mm	Pn bar	Tn °C	Actionare	Mod de Legatura	Material	Cantitate buc	Caracteristici Tehnice
1	300	10	60	Pentru actionare electrica	flanse	Material corp WCB Disc(clapet) A316	1	Fluid-Apa demineralizata Fisa tehnica nr 2

Nota: Robinetul fluture de mai sus va inlocui robinetul similar SIRCA tip 301 care are actionare electrica SIPOS
Se va oferta doar robinetul pregatit pentru montarea actionarii existente

SEF SERVICIU APROVIZIONARE

Lucian DUMITRU

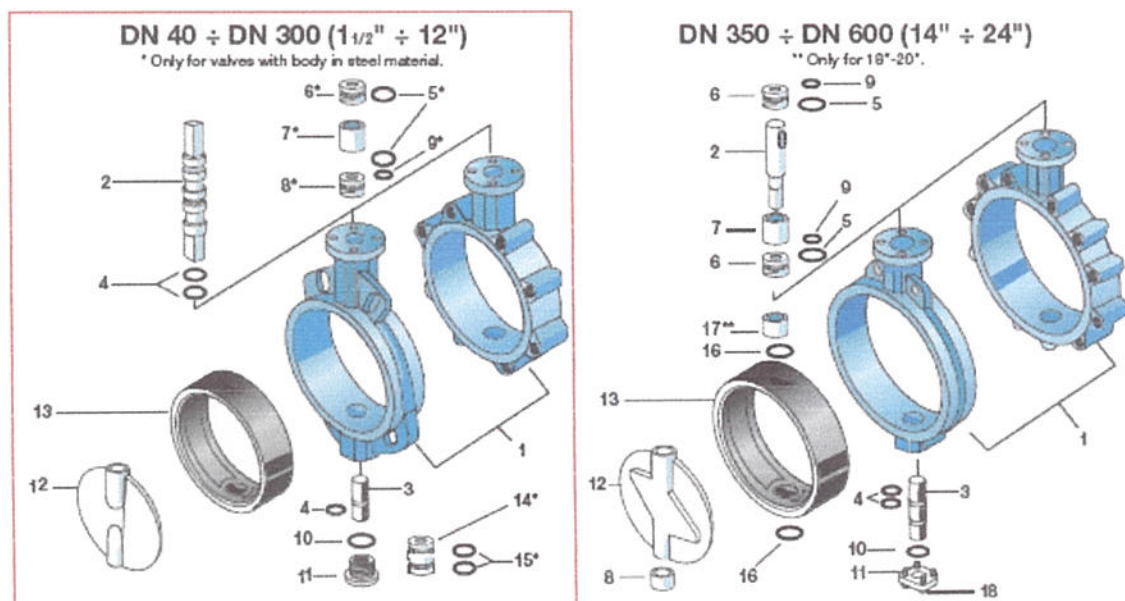


Vana fluture reglaj circuit inchis apa racire – 10PGB35AA001

Prodicator:	SIRCA
Tip:	fluture tip 301
Mediu de lucru:	apa demineralizata
Diametru nominal:	300
Temperatura de proiect:	60 °C
Presiunea nominala:	10 bar
Tip conexiune:	flansa
Tip actionare:	electrica SIPOS 5
Greutate:	40,4 kg



Exploded view



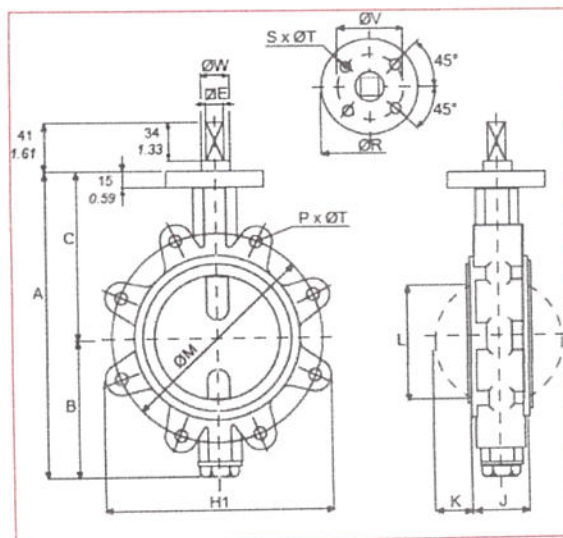
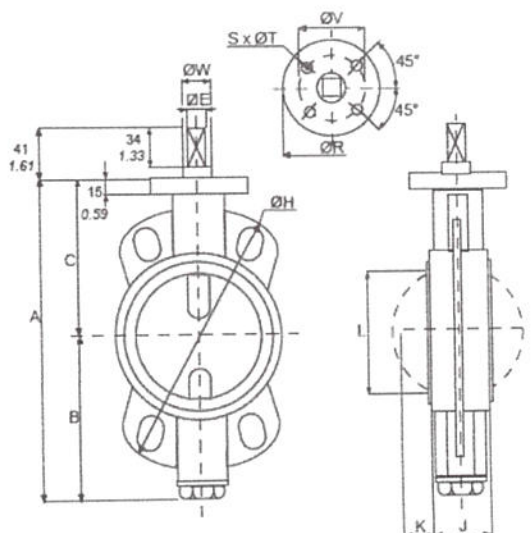
Item	Description	Materials	Ref. Norm.
1	Body	Ductile Iron EN GJS 400/15 o GGG40 Al/BR. G-CU/Al 11 Fe4 Ni4 Cut-off Carb.Steel P355NH Carbon Steel Stainless Steel	ASTM A 536 GR. 65-45-15 ASTM B 148-GR.955 EN 10028-3 ASTM 216 WCB ASTM 351-CF8M / CF3M
2+3	Upper and lower stem	Al/BR. CU/Al 10 Ni5 Fe4 416 S.S. 316 S.S. / 316 L.S.S. 630 S.S. Duplex F51 Hastelloy C 276 Monel K 500	DN 1756 ASTM A 582 Type 416 ASTM A 479 Type 316 / 316L ASTM A 5642 Type 630 UNS S 31803 ASTM B 574-94 BS 3076 NA 18(1989)
4+5	O-Ring	Buna / Viton	-
6	Short bushing with 1 OR	Bronze	-
7	Spacer	Carbon Steel	-
8	Short bushing with 2 OR	Bronze	-
9+10	O-Ring	Buna / Viton	-
11	Plug	Carbon Steel / 304 S.S.	-
12	Disc	Ductile Iron EN GJS 400/15 o GGG40 Al/BR. G-CU/Al 11 Fe4 Ni4 Cut-off Carbon Steel Stainless Steel EPDM-BUNA N-Viton coated NILSAN-HALAR coated	ASTM A 536 GR. 64-45-15 ASTM B 148-GR.955 ASTM A 216 WCB ASTM A 351-CF8M / CF3M ASTM A 351 GR. CK 3 M CU ASTM A 351 GR. CD 4 M CU ASTM A 494 CW 2 M ASTM A 494 GR. CK M 35-1
13	Seat	Buna N* - EPDM - EPDM H.T. Natural rubber - Neoprene Viton - Hypalon - Silicone PTFE	- ASTM D 2000 - ASTM D 1437-73
14	Long bushing	Bronze	-
15+16	O-Ring	Buna / Viton	-
17**	Bushing	Bronze	-
18	Screw	Carbon Steel 8.8 / S.S. A2	-

* Du Pont trademark

□ Spare part suggested

NOTE:

Special materials, are available on request.



DN	A	B	C	ØE	ØH	H1	J**	K	L	OM PN6	OM PN10	OM PN16	OM ANSI 150 lbs	ON PN6	ON PN10	ON PN16	ON ANSI 150 lbs	P PN6	P PN10	P PN16	P ANSI 150 lbs	ØR FLANGE	S N° HOLES	T Ø HOLES	ØV HOLES CIRCLE	ØW
40	188	90	98	12	145	111	34	6.6	31	100	110	110	98.5	M12	M16	M16	1/2"	4	4	4	4	90	4	8.5	70	16
50	205	96	109	12	160	120	43.5	7.2	36	110	125	125	120.5	M12	M16	M16	5/8"	4	4	4	4	90	4	8.5	70	16
65	230	108	122	12	180	138	46	12.9	53	130	145	145	139.5	M12	M16	M16	5/8"	4	4	4	4	90	4	8.5	70	16
80	250	118	132	12	198	150	46	19.3	69	150	160	160	152.5	M16	M16	M16	5/8"	4	8	8	4	90	4	8.5	70	16
100	285	132	153	12	230	213	52	27.15	90	170	180	180	190.5	M16	M16	M16	5/8"	4	8	8	8	90	4	8.5	70	16
125	327	150	177	16	256	243	56.5	36.4	115	200	210	210	216	M16	M16	M16	3/4"	8	8	8	8	90	4	8.5	70	19.5
150	359	165	194	16	286	267	56.5	48.6	142	225	240	240	241.5	M16	M20	M20	3/4"	8	8	8	8	90	4	8.5	70	19.5
200	419	194	225	16	348	320	60	69.8	199	280	295	295	298.5	M16	M20	M20	3/4"	8	8	12	8	90	4	8.5	70	19.5
250	495	220	275	18	414	402	68	90	238	335	350	355	362	M16	M20	M24	7/8"	12	12	12	12	125	4	11	102	24
300	559	262	297	22	490	473	78	111.1	289	396	400	410	432	M20	M20	M24	7/8"	12	12	12	12	125	4	11	102	29

ELECTROCENTRALE BUCUREȘTI S.A.
 Director CTE VEST
 Dan TUDORA
 BUCUREȘTI

Sef Sectie Ciclu Combinat
 Costin ZISU